

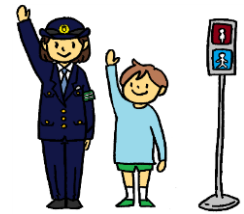
東灘区内の交通事故発生状況

東 灘 警 察 署
令和 6 年 2 月 末

1 交通事故発生状況

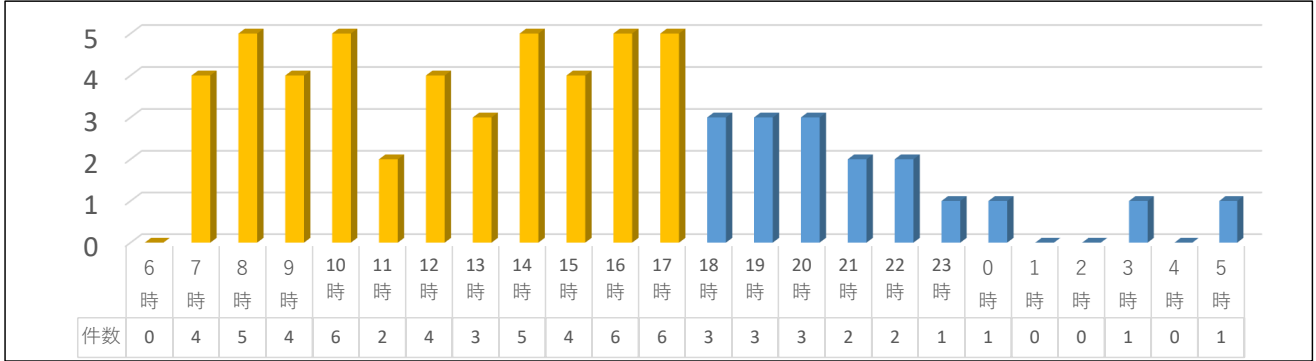
分 区	人身事故 件 数	事 故 死者数	傷 者 数	
			傷 者 数	うち重傷者数
東 灘 区	66 件	0 人	74 人	6 人
前年同期比	-12 件	0 人	-12 人	4 人
神 戸 市 内	655 件	5 人	771 人	49 人
前年同期比	17 件	4 人	38 人	10 人
県 下	2,400 件	22 人	2,815 人	163 人
前年同期比	-108 件	7 人	-117 人	-12 人

物件事故 件 数
489 件
-43 件
4,734 件
-326 件
20,223 件
-230 件



横断歩行者の優先を！

2 時間別発生状況



3 関係事故別発生状況

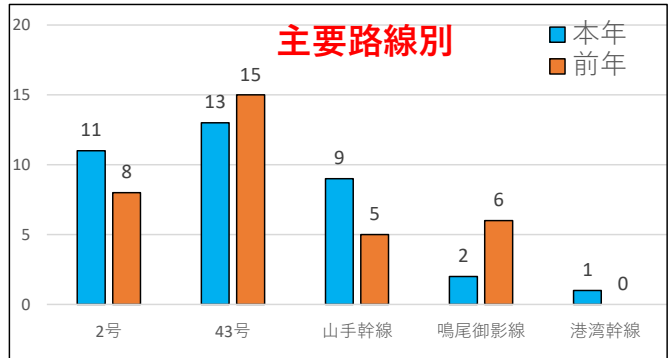
区分 地区別等	二輪関係事故件数			自転車関係事故件数			子供関係事故件数			高齢者関係事故件数		
	構成率	死者数		構成率	死者数		構成率	死者数		構成率	死者数	
東 灘 区	19件	28.8%	0人	17件	25.8%	0人	0件	0.0%	0人	24件	36.4%	0人
前年同期比	-5件		0人	-1件		0人	-5件		0人	0件		0人
神 戸 市 内	172件	26.3%	1人	124件	18.9%	0人	17件	2.6%	0人	228件	34.8%	1人
前年同期比	2件		1人	14件		0人	-15件		0人	36件		0人

4 違反別・交番別・主要路線別発生状況

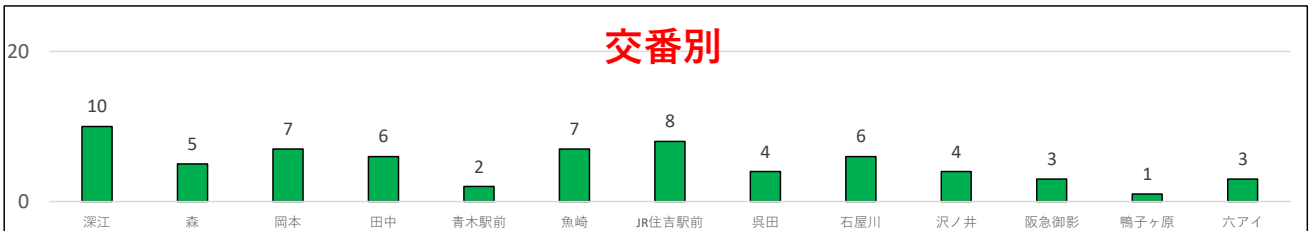
違反別

- 1 前方不注視 : 16.7%
- 2 一時停止 : 15.2%
- 3 優先妨害 : 9.1%
- 3 安全不確認 : 9.1%
- 4 横断禁止 : 6.9%

主要路線別



交番別



本年2月末において、傷者数ともに減少傾向ですが、自転車関係事故及び重傷者数は増加しています。

○ 人身事故の4件に1件が自転車の関係する事故です。

自転車運転時に交通ルールを守ることはもちろん、万が一、事故に遭った場合に被害を軽減するため自転車乗車用ヘルメットを着用しましょう。

