

東灘区内の交通事故発生状況

東 灘 警 察 署
令和 5 年 8 月 末

1 交通事故発生状況

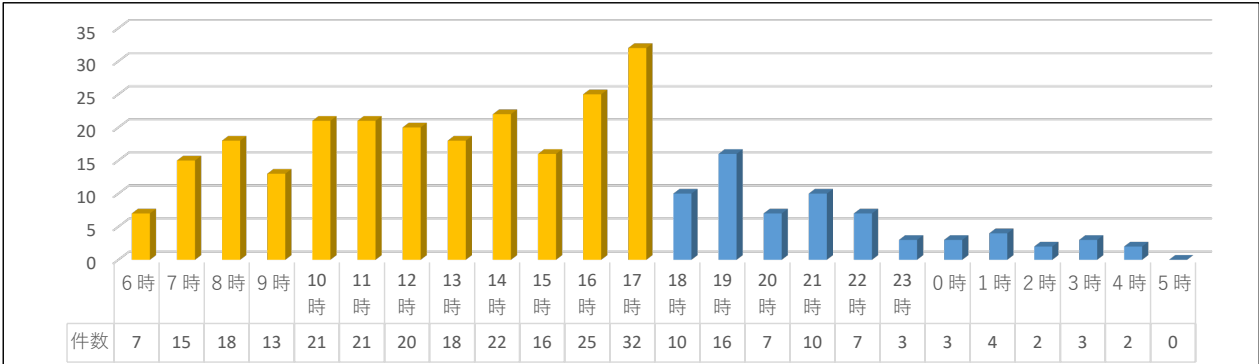
分 区	人身事故 件 数	事 故 死者数	傷 者 数	
			339 人	26 人
東 灘 区	295 件	1 人	339 人	26 人
前年同期比	-47 件	-1 人	-73 人	-11 人
神 戸 市 内	2,803 件	10 人	3,289 人	175 人
前年同期比	-109 件	-5 人	-155 人	-8 人
県 下	10,527 件	60 人	12,466 人	654 人
前年同期比	22 件	-23 人	-11 人	-8 人

物件事故 件 数
2,476 件
144 件
21,204 件
1,122 件
86,802 件
4,543 件



横断歩行者の優先を！

2 時間別発生状況



3 関係事故別発生状況

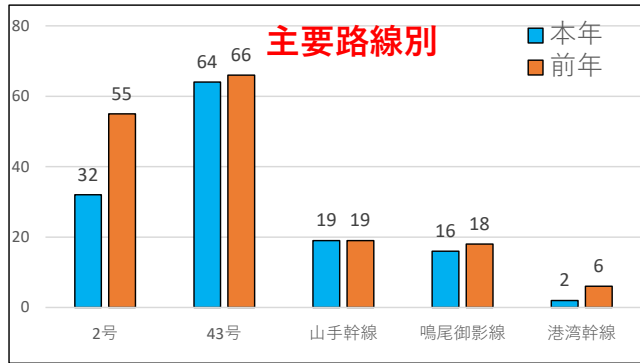
地区別等	二輪関係事故件数		自転車関係事故件数		子供関係事故件数		高齢者関係事故件数					
	構成率	死者数	構成率	死者数	構成率	死者数	構成率	死者数				
東 灘 区	92件	31.2%	0人	80件	27.1%	0人	21件	7.1%	0人	91件	30.8%	1人
前年同期比	-8件		-1人	-15件		0人	0件		0人	-23件		0人
神 戸 市 内	732件	26.1%	2人	597件	21.3%	2人	112件	4.0%	0人	962件	34.3%	8人
前年同期比	-63件		-3人	-33件		-1人	-9件		0人	-21件		-1人

4 違反別・交番別・主要路線別発生状況

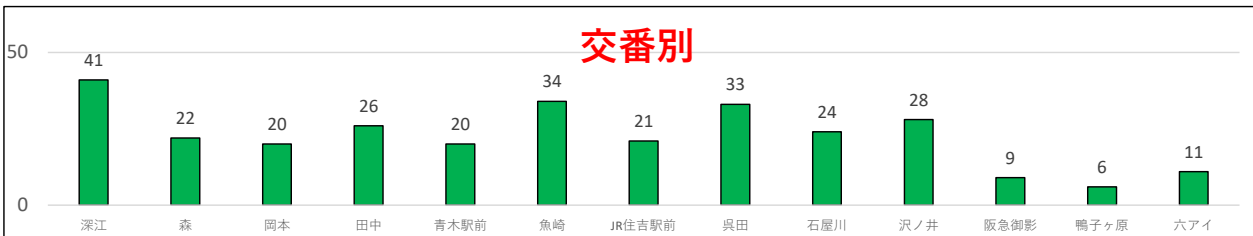
違反別

- 1 前方不注視 : 18.6%
- 2 一時停止 : 11.9%
- 3 優先妨害 : 9.8%
- 4 歩行者妨害 : 7.1%
- 5 進路変更 : 6.1%

主要路線別



交番別



時間別発生状況

17時台の交通事故が多く発生しています。これから年末にかけて日が落ちるのが早まり、薄暮時間帯の交通事故の危険性が更に高まります。

- ドライバーの方へ
早めのライト点灯とハイビームを有効活用し、早期の横断歩行者等の発見に努めましょう。
- 歩行者の方へ
反射材を身につけ自分の存在をドライバーにアピールして交通事故防止に努めましょう。

