

南但馬警察署管内交通事故発生状況（令和3年8月末）

農耕作業用自動車の交通事故防止！！

◇ 確実なブレーキ操作とブレーキ連結の確認

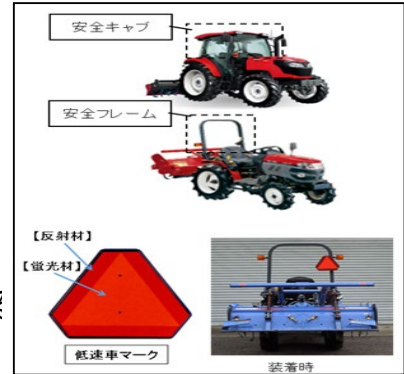
- ・ ハンドルやブレーキ操作の誤りによって事故が発生しているため、確実な運転操作を行う。
- ・ 農作業の前後に道路を通行する際は、路外逸脱防止のため、必ず左右のブレーキを連結する。

◇ 安全装置(安全キャブ・フレーム)の設置とシートベルト等の着用

- ・ 車両の下敷きになる事故を防止するため、なるべく安全装置の整った農耕作業自動車を使用する。
- ・ シートベルト、ヘルメットを着用する。

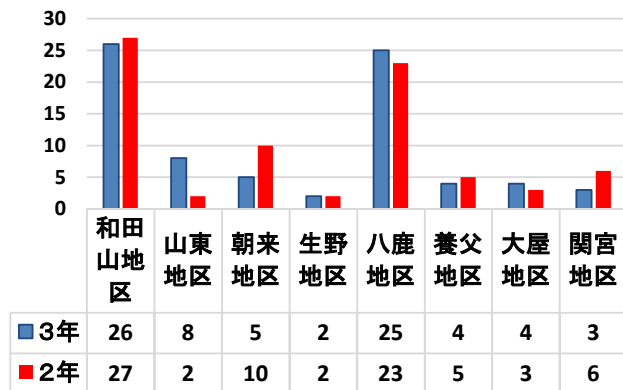
◇ 車体後部に低速車マークの取り付けや反射板の貼付

- ・ 夜間の追突事故を防止するため、後続車から見えやすい位置に「低速車マーク」や「反射板」を貼付する。
- ・ 道路を走行する前に、「低速車マーク」や「反射板」が見やすい状態であるかを確認する。

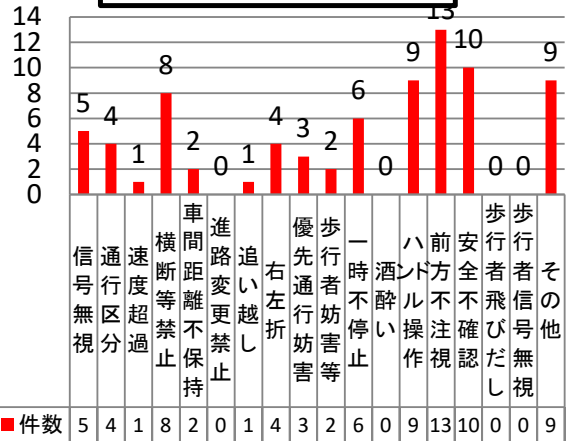


交通事故発生状況		令和3年8月中(前年対比)				令和3年8月末(前年対比)			
地	域	南但馬警察署管内	但馬全域	南但馬警察署管内	但馬全域	南但馬警察署管内	但馬全域	南但馬警察署管内	但馬全域
人身事故件数		12	28	77	195	-2	-4	-1	-7
死者		0	0	1	1	±0	±0	±0	-1
傷者		14	36	100	248	-6	-6	+2	-9
重傷者		3	7	18	31	+1	+4	+7	+13
物損事故件数		101	387	845	2,539	+1	±0	±0	-13

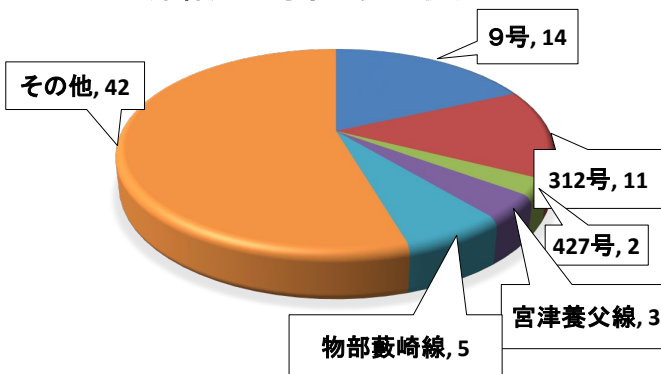
地区別交通事故発生状況



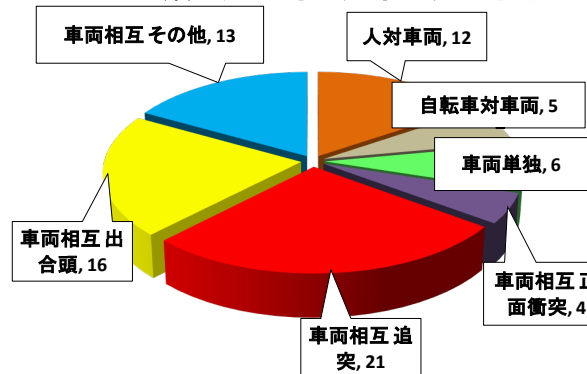
原因別人身交通事故発生状況



路線別人身事故発生状況



類型別人身交通事故発生状況



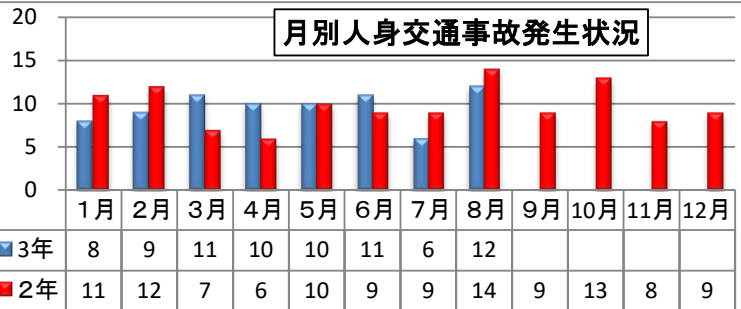
交通事故発生状況(続き)

◎ 時間別・曜日別人身交通事故発生状況

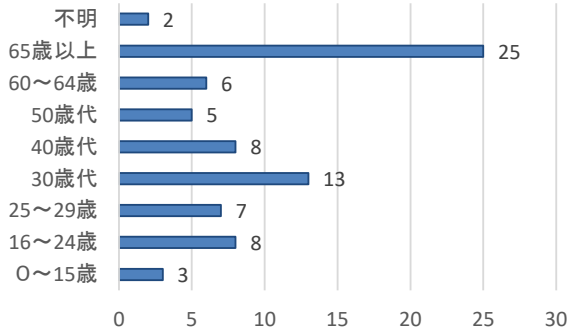
時間/曜日	合計	月	火	水	木	金	土	日
合計	77	15	7	8	10	13	9	15
昼間小計	65	12	6	7	9	12	9	10
6～8	8	4	0	0	2	2	0	0
8～10	6	2	1	2	0	0	1	0
10～12	12	1	0	1	3	3	2	2
12～14	12	0	1	0	1	2	3	5
14～16	16	1	3	3	2	3	1	3
16～18	11	4	1	1	1	2	2	0
夜間小計	12	3	1	1	1	1	0	5
18～20	9	3	1	0	1	1	0	3
20～22	1	0	0	1	0	0	0	0
22～24	0	0	0	0	0	0	0	0
0～2	0	0	0	0	0	0	0	0
2～4	1	0	0	0	0	0	0	1
4～6	1	0	0	0	0	0	0	1

交通事故分析結果を参考に、市民の皆様も交通事故を起こさないよう、遭わないように気をつけてください！

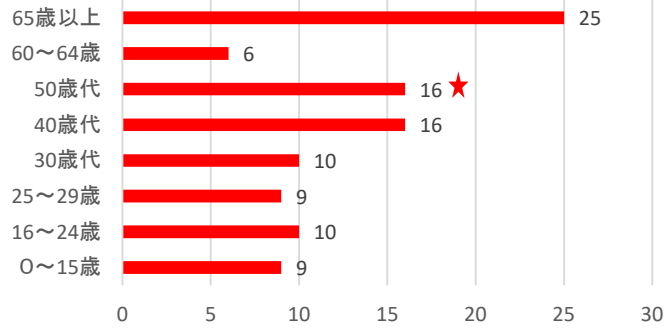
月別人身交通事故発生状況



年代別第1当事者数



年代別交通事故死傷者数 ★は死者



お願い

- 追突事故を防止するために！**
 - ・前の車の不意な減速・停止を予測しながら運転しましょう。
 - ・低速で走行中であっても、しっかり集中しましょう。
 - ・余裕を持った車間距離を保ちましょう。
- 出会い頭事故を防止するために**
 - ・一時停止標識がある交差点では、完全に車輪を止めて左右の安全確認をしましょう。
 - ・自転車や歩行者の飛び出しにも注意しましょう。



横断歩道の安全を守ろう！

ドライバーのみなさんへ

横断歩道は歩行者優先
横断歩道接近時は減速！！

歩行者のみなさんへ

近くの横断歩道を利用しましょう！！

