

平成30年

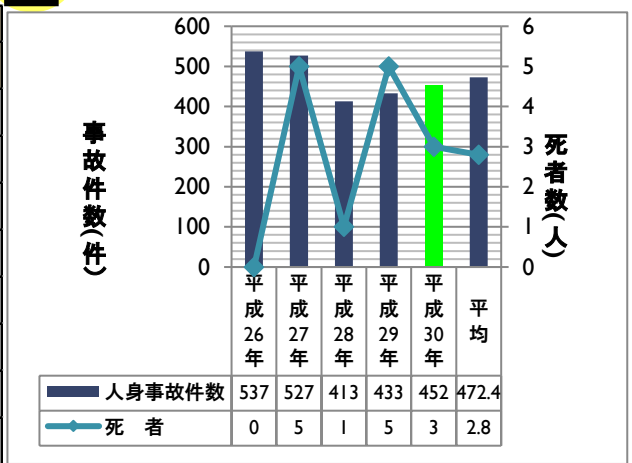
灘の交通事故白書

1 交通事故発生状況

		総件数			死者	
		人身	物損	負傷者	死者	負傷者
灘区	平成30年	3,099	452	2,647	3	523
	平成29年	3,155	433	2,722	5	504
増減	件数	-56	+19	-75	-2	+19
	率(%)	-1.80%	+4.4%	-2.8%	-40%	3.80%
県下	平成30年	163,978	24,667	139,311	152	29,945
	平成29年	167,505	26,791	140,714	161	32,878
増減	件数	-3527	-2,124	-1403	-9	-2,933
	率(%)	-2.10%	-7.9%	-1.00%	-5.60%	-8.9%

灘管内の交通事故件数は、減少しました。

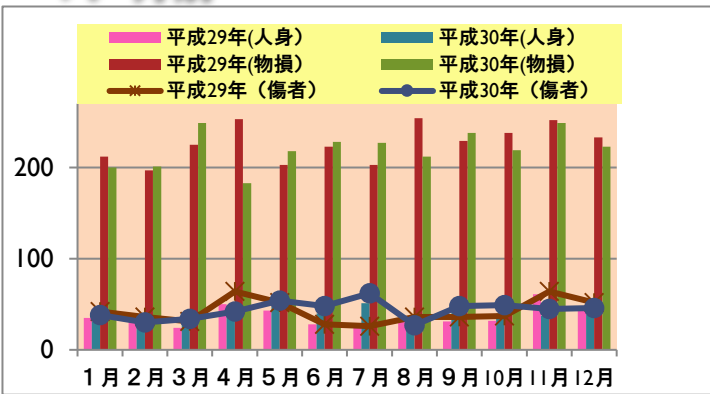
2 灘管内過去5年の交通事故発生状況



人身事故件数は、増加しました。

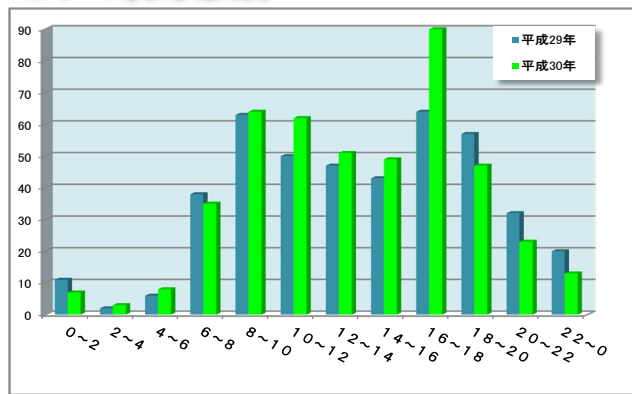
3 灘管内の人身事故発生状況

1. 月別



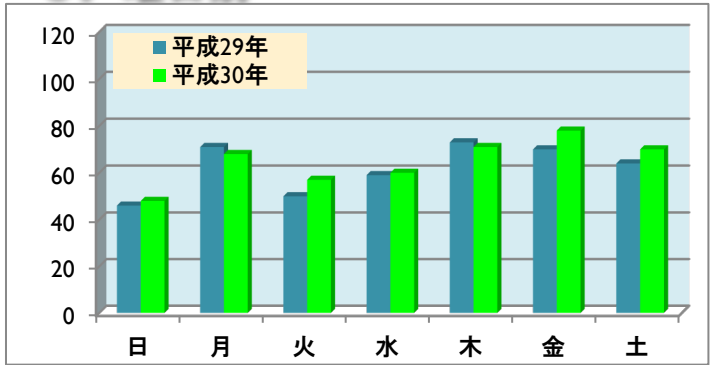
	1月	2月	3月	4月	5月	6月	7月	8月	9月	10月	11月	12月	合計
平成30年(人身事故)	31	29	29	41	47	40	51	25	43	40	37	39	452
平成29年(人身事故)	35	31	24	50	43	28	24	31	31	32	61	43	433
平成30年(物損事故)	200	201	249	183	218	228	227	212	238	219	249	223	2647
平成29年(物損事故)	212	197	225	253	203	223	203	254	229	238	252	233	2722
平成30年(負傷者)	38	30	34	42	54	48	62	27	48	49	45	46	523
平成29年(負傷者)	42	36	31	64	52	28	26	36	36	37	64	52	504

2. 時間帯別



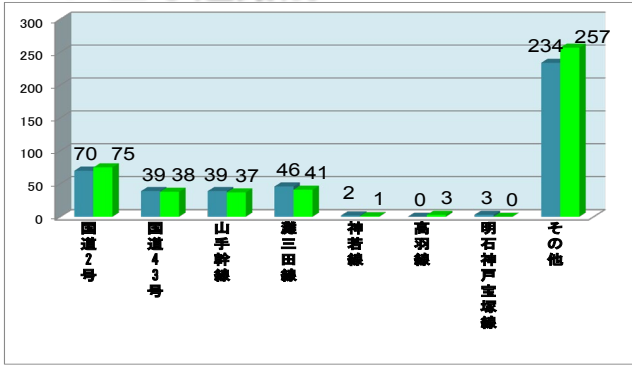
	0~2	2~4	4~6	6~8	8~10	10~12	12~14	14~16	16~18	18~20	20~22	22~0
平成30年	7	3	8	35	64	62	51	49	90	47	23	13
平成29年	11	2	6	38	63	50	47	43	64	57	32	20

3. 曜日別



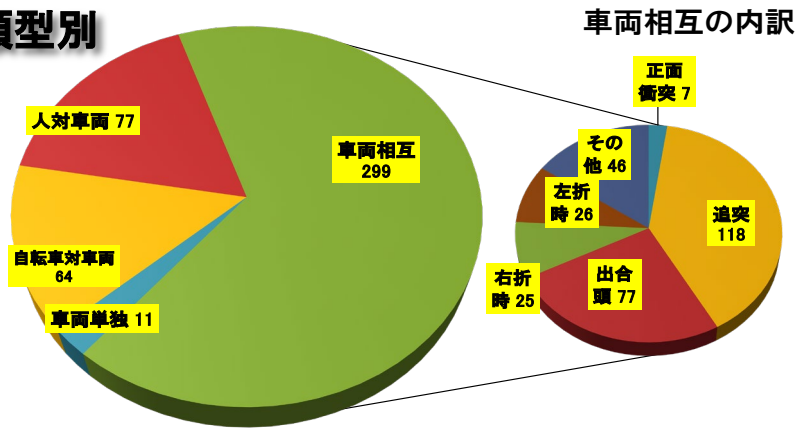
	日	月	火	水	木	金	土
平成30年	48	68	57	60	71	78	70
平成29年	46	71	50	59	73	70	64

4. 主な道路別



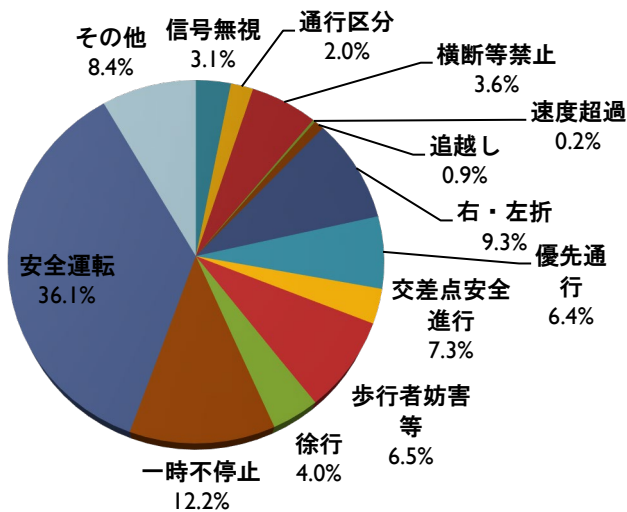
	国道2号	国道43号	山手幹線	灘三田線	神若線	高羽線	明石神戸宝塚線	その他
平成30年	75	38	37	41	1	3	0	257
平成29年	70	39	39	46	2	0	3	234

5. 事故類型別



車両相互が約66%を占めており、うち約39%を追突、約26%を出合い頭で占めています。

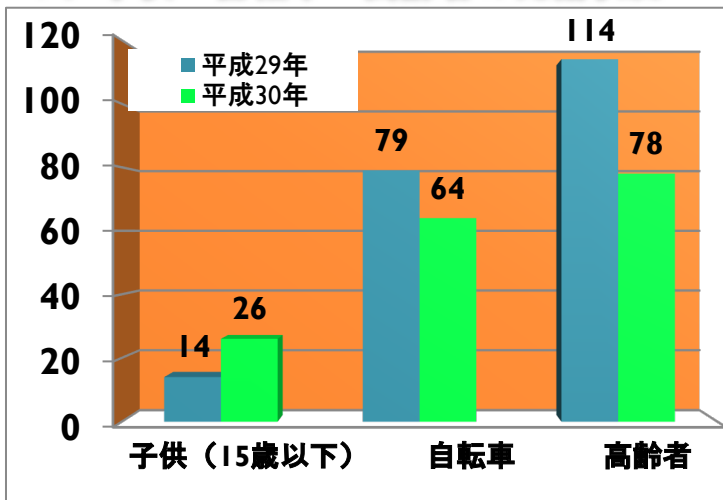
6. 車両の違反別 (第1当事者の違反)



違反名	平成30年	比率
信号無視	14	3.1%
通行区分	9	2.0%
横断等禁止	27	6.0%
速度超過	1	0.2%
追越し	4	0.9%
右・左折	42	9.3%
優先通行	29	6.4%
交差点安全進行	14	3.1%
歩行者妨害等	38	8.4%
徐行	18	4.0%
一時不停止	55	12.2%
安全運転	163	36.1%
その他	38	8.4%
合計	452	

違反別では、安全運転義務違反（前方不注視・操作不適合等）が36.1%と最も多く、次に一時不停止が12.2%となっています。

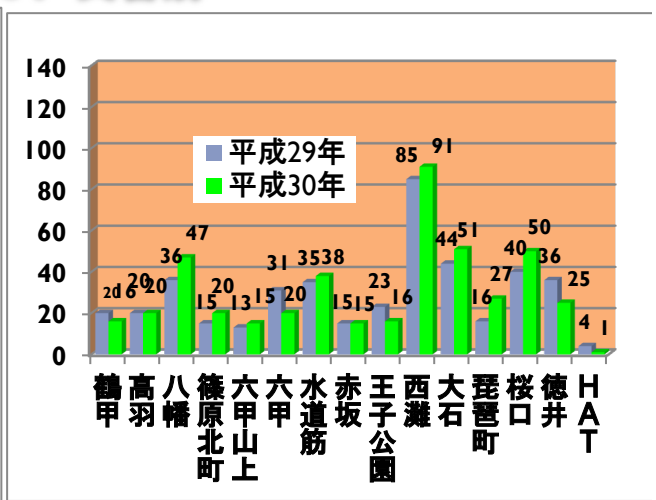
7. 子供・自転車・高齢者の死傷状況



(人)	子供 (15歳以下)	自転車	高齢者
平成30年	26	64	78
構成率	5.2%	12.7%	15.5%
平成29年	14	79	114
構成率	2.8%	15.7%	22.6%

※構成率は全傷者に対する割合を示したものです。
子供、自転車の事故がともに増加しました。

8. 交番別



	鶴甲	高羽	八幡	藤原北町	六甲山上	六甲	水道筋	赤坂	王子公園	西灘	大石	琵琶町	桜口	徳井	HAT
平成30年	16	20	47	20	15	20	38	15	16	91	51	27	50	25	1
平成29年	20	20	36	15	13	31	35	15	23	85	44	16	40	36	4

八幡、琵琶町、桜口大きく増加しました。
西灘の件数が、突出している。